



# Hållbarhetsstrategi för Rundvirke Industrier

# Innehåll

<b>Rundvirke Industriens verksamheter</b>	<b>5</b>
<b>Skog och trä får ökad betydelse</b>	<b>6</b>
<b>Vad säger våra intressenter?</b>	<b>7</b>
<b>Vår påverkan i skogen, i transporter och som resultat av våra produkter</b>	<b>8</b>
<b>Vår vision</b>	<b>10</b>
<b>Våra fyra fokusområden</b>	<b>10</b>
<b>Mål</b>	<b>12</b>
<b>Certifieringar</b>	<b>14</b>



# En bärkraftig värld

Alla har vi olika förhållande till ordet hållbarhet och det stora fokus hållbarhet har fått. Hållbar för oss själva, för miljö och klimat och för den arbetsplats vi är en del av. Kanske ta en längre sväng i skogen med barnen eller hunden, tänka till innan man köper fler saker eller bokar en flygresa, eller vara sparsam med ändliga resurser.

Ordet har också olika betydelser. I Norge till exempel används ordet hållbarhet i första hand om bäst före-datum för livsmedel medan "bærekraftig" är ordet för den svenska betydelsen av hållbarhet. Bärkraftig – kraftig eller stark nog att kunna bära sig själv in i framtiden. Det är en intressant nyansskillnad. På Rundvirke Industrier lägger vi stor vikt vid att våra produkter ska kunna göra just detta, bära sig själva och vara långlivade. Även skogen och de liv som finns där behöver få möjlighet att kunna bära sig själva. Så även vi som jobbar i eller med skogen och med trä.

Det behövs balans mellan användning av skog och trä och säkrandet av skogen som en källa till mångfald och återhämtning. Långlivade produkter av trä kan och ska vara en del av lösningen i en framtida bärkraftig värld.

Flera av områdena i den här strategin har vi arbetat med länge, men nu har vi satt ihop dem i en strategi som omfattar hela koncernen. Planen är att strategin ska vara ett levande dokument och uppdateras allt utifrån hur arbetet fortskrider – mot en grönare framtid!





## Rundvirke Industriens verksamheter

Rundvirke Industrier är Sveriges största specialvirkeskoncern, med fem produktionsenheter i Dalarna, Hälsingland och Jämtland samt en råvaruorganisation i samma upptagningsområde.

### Rundvirke Skog

Hela koncernen får råvara från vår råvaruorganisation Rundvirke Skog. Vi köper råvara från lokala skogsägare samt byter med andra skogsföretag i närområdet för att få rätt sortiment och till exempel korta transportavstånd. Vi har också våra utsynare som väljer ut träd för våra specialsortiment i skogen.

### Octo Wood®

Octowood har en anläggning i Kälarne, Jämtland, som producerar Octostolp, åttkantiga stängselstolpar för djurhållning och fruktodling samt kraftledningsstolpar av trä. Vi använder träskyddsmedel för att ge produkterna lång livslängd.

### Rundvirke

I Hälsingland återfinns vår verksamhet inom sågade trävaror och vidareförädling, AB Rundvirke. Sågen i Marmaverken är Sveriges enda såg för så kallad tapersågning, där vi producerar högkvalitativa finsnickeriämnen och sliprar.

### Rundvirke Poles & Impregna

Våra anläggningar i Ludvika, Dalarna, producerar kraftledningsstolpar samt träsliprar. Här används i huvudsak vår egenutvecklade träskyddsbehandling RVP Repellent för att ge produkterna lång livslängd med lägsta möjliga miljöpåverkan.

### Rundvirke Komponent & Östanå sågen

I Edsbyn finns Östanåsågen som sågar konstruktionsvirke samt vår vidareförädling Rundvirke Komponent som tillverkar finger-skarvade och limmade ämnen till fönster och dörrar.

# Skog och trä får ökad betydelse

Vi ser ett antal trender eller rörelser i omvärlden som är relevanta för oss, där alla på något sätt ger ökad vikt till trä och/eller skog och där skogsindustrin kan spela en viktig roll.

Skogsbrukets och användningen av träns roll för att adressera klimatförändringarna är flitigt debatterat, med många åsikter, en hel del forskning och rapporter med ibland tvetydiga slutsatser. Är det bäst att avverka så fort tillväxten går ned och fortsätta ha inbunden koldioxid i produkterna, eller är det bättre att låta skogen stå längre? Mer forskning behövs inom en rad områden. Den viktiga så kallade substitutionseffekten, alltså de fossila utsläpp man kan undvika genom att använda trä istället för icke förnyelsebara material är viktig, i kombination med den kol som binds i materialet under dess livstid.

Skogsbruket kan bidra både positivt eller negativt till biologisk mångfald och vattenmiljöer. Det är ett ökande fokus på att skogen ska brukas på ett sådant sätt att skadorna minimeras. Skogsindustrierna har satt upp fyra områden att arbeta med; mer variation, mer naturvårdande skötsel, bättre mätmetoder för biologisk mångfald samt ökad forskning för att förstå alla samband och vad som ger bäst effekt. EU har satt ett mål om att vända utvecklingen till återhämtning av den biologiska mångfalden till 2030.

I samband med coronapandemin 2020–2022 så stärktes skogens relevans som rekreationsområde. Fler och fler hittade ut, och många har stannat kvar. Skogen används för friluftsliv, jakt och fiske och umgänge med familj, släkt och vänner vid närmsta grillplats. Skogsbruk och skogsvård i tätortsnära skog har därmed blivit än mer relevant än innan. En skog för rekreation är inte nödvändigtvis detsamma som vare sig en produktionskog eller en skog med hög biologisk mångfald.



Det finns också ett ökande intresse för att bygga små och stora hus och andra bärande konstruktioner i trä, samt för byggnadsvård, återbruk och långlivade byggnadsmaterial. Detta kräver högkvalitativa produkter som kan användas och i bästa fall återbrukas över generationer.

Slutligen upplever många som har koppling till skogen en ökande polarisering. Det finns stor spridning i intressen, från klimatsmarta produkter till biologisk mångfald till en fin skog för promenader. Olika åsikter har funnits tidigare, men debattklimatet blir hårdare i takt med att man upplever att mer står på spel.

## Begreppsförklaring

- **Allvarlig körskada:** Körskada i direkt anslutning till vatten, som påverkar naturvärden i lämnad hänsyn, som påverkar upplevelsevärdet i friluftsområden, som skadar frekvent använda stigar/leder eller som skadar forn- och kulturlämningar.
- **Alternativa skötselmetoder:** Skötselmetoder som inte är trakthyggesbruk. Även ofta kallat hyggesfria metoder.
- **Biologisk mångfald:** Ett begrepp som beskriver hur många levande organismer det finns och innefattar allt i naturen.
- **EPD:** Environmental product declaration. En produkt-specifikation som beskriver en produkts miljöprestanda ur ett livscykelperspektiv.
- **GROT:** En förkortning för Grenar och Toppar. Det är den del av trädet ovan stubbe som är kvar när stamveden har tagits ut. Groten kan samlas in och användas som primärt skogsbränsle.
- **Kolinbindning:** Växande träd tar upp koldioxid som lagras i trädet och i marken.
- **Kolinlagring:** Koldioxid som lagras i en träprodukt under produktens livslängd.
- **Naturvårdshänsyn:** i lag eller enligt certifiering skyldighet att planera och genomföra skogsåtgärder på ett sådant sätt att inte naturvärden går till spillo i orimlig omfattning via främjande, återskapande eller efterliknande av naturliga störningar och biotoper
- **Substitutionseffekten:** Koldioxidbesparing som uppkommer när fossila råvaror ersätts med icke-fossila råvaror.
- **Träskydd:** Produkter som förlänger livslängden för trä, företrädesvis genom en impregnerande effekt.



## Vad säger våra intressenter?

Som del i vårt arbete med att ta fram strategin gjorde vi en undersökning bland kunder, medarbetare och leverantörer där vi frågade om vårt nuvarande arbete med hållbarhet samt hur de såg att kraven skulle ändras framöver.

Detta gjorde vi inom fem områden; hållbara produkter och tjänster, energianvändning och transporter, miljö (biologisk mångfald, avfallshantering mm), samhällsengagemang samt ansvarsfulla affärer. Vi fick jättefin respons – nästan 100 svar och många kommentarer.

Våra intressenter har generellt en positiv bild av våra produkter och tjänster, samt miljöarbete. Något sämre bild av vårt nuvarande arbete med energianvändning och transporter. På samhällsengagemang och ansvarsfulla affärer (code of conduct) svarar många att de inte vet – vilket också är en viktig återkoppling.

De allra flesta tror att kraven ska öka framöver, inom alla områden, men främst inom produkter och tjänster, energi och transporter och miljöområdet.

De huvudområden för förbättringar som framkom var:

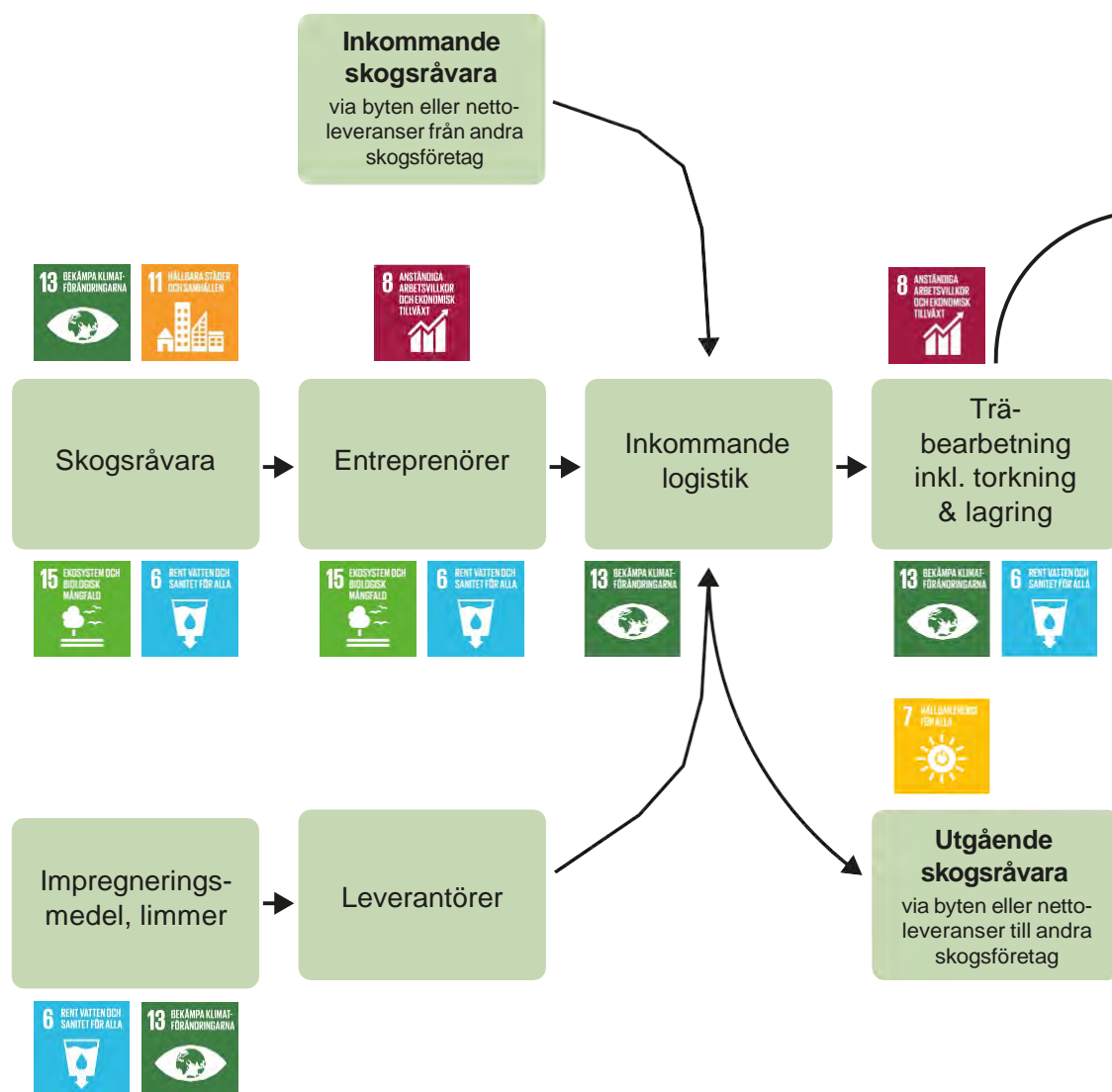
- **Behov av EPD:er.** Kunder efterfrågar EPD:er (Environmental product declarations) för våra produkter, speciellt för kraftledningsstolpar.
- **Hållbara transporter.** Våra intressenter nämnde olika aspekter av hållbara transporter, såsom hållbara bränslen, att korta transportavstånden, försäkring om att vi kör fulllastade bilar, större andel av transporter med tåg.
- **Transparens i CO<sub>2</sub>-utsläpp och plan för att minska CO<sub>2</sub>-utsläpp.** Dvs att vi börjar mäta och redovisa våra utsläpp av växthusgaser samt göra en plan för att minska dem.
- **Mer alternativa skötselmetoder.** Specifikt efterfrågas mer hyggesfritt, men lite bredare handlar det även om andra sätt att bruka skogen som kan vara mer hållbara.
- **Mer information om hållbarhetsarbete.** Våra intressenter vill ha mer information om hur vi arbetar med hållbarhet, vilket vi förstås ska adressera med den här strategin.
- **Bli mer synliga lokalt.** Ett par intressenter nämner möjligheten för oss att synas mer i de samhällen där vi har verksamhet.

# Vår påverkan i skogen, i transporter och som resultat av våra produkter

Vi har utgått från FN:s hållbarhetsmål i analysen av hur våra industrier och produkter påverkar omvärlden. Målen nedan har valts då de påverkas mest av vår verksamhet, positivt eller negativt.



Vidare har påverkan analyserats utifrån vår värdekedja (se grafik nedan). Hållbarhetsmål ovanför rutan innebär att vi har en positiv påverkan i det steget och hållbarhetsmål under rutan att vi har en negativ påverkan.





### Vår positiva påverkan inkluderar målen:

- 13 – Bekämpa klimatförändringarna
- 8 – Anständiga arbetsvillkor och ekonomisk tillväxt
- 9 – Hållbar industri, innovationer och infrastruktur
- 11 – Hållbara städer och samhällen
- 12 – Hållbar konsumtion och produktion
- 7 – Hållbar energi för alla

Inom **mål 13** bidrar vi positivt genom koldioxid-inbindning i skogen, våra produkters koldioxidinbindning under sin livslängd samt med substitutionseffekten. Vi arbetar för att ha en positiv påverkan på mål 8 genom bra villkor för vår personal, samt genom bidrag till ekonomisk tillväxt i "glesbygd".

**Mål 7, 9 och 11** relaterar alla till användningen av våra produkter; **mål 7** i form av biomassa som flis och spån som ger fossilfri fjärrvärme samt energi till våra egna industriella processer (framförallt torkar), **mål 9** framförallt våra kraftledningsstolpar och sliprar som bidrar till hållbar infrastruktur och **mål 11** som inkluderar våra sågverksprodukter och vidareförädling som bidrar till hållbart husbyggande.

**Mål 12** handlar om att minimera utsläpp samt öka återanvänd-

ning. Vi har idag vår egen returlösning för kraftlednings- och telefonledningsstolpar samt sliprar via Rundvirke lifecycle samt visst återbruk. Dock finns det delvis begränsande regelverk kring vilka impregneringsmedel som får återbrukas.

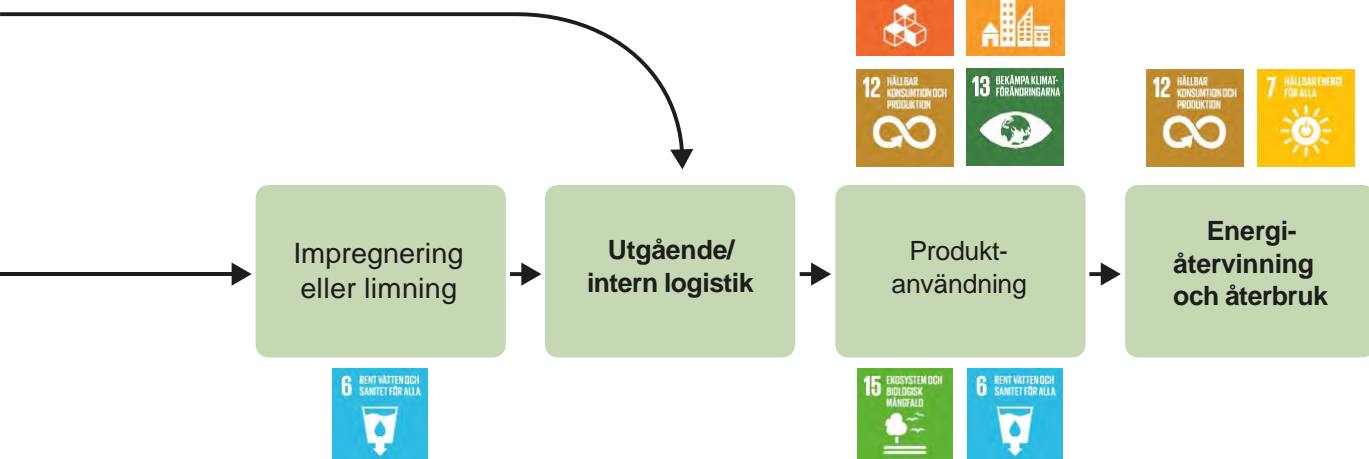
### Vår negativa påverkan sker i huvudsak inom målen:

- 15 – Ekosystem och biologisk mångfald
- 13 – Bekämpa klimatförändringarna
- 6 – Rent vatten och sanitet för alla

Påverkan inom **mål 15** inkluderar skogsbrukets påverkan på biologisk mångfald men även till viss del industrins påverkan. Skogsbruket har både positiv och negativ påverkan på biologisk mångfald. De negativa delarna kan reduceras med välriktad naturvårdshänsyn och aktiva åtgärder för att gynna framtida naturvärden.

Inom **mål 13** har vi en dubbel effekt i att framförallt våra transporter använder fossila bränslen, medan vi bidrar positivt både i att arbeta för att öka koldioxidinbindning i skogen, våra produkter binder koldioxid under sin livslängd samt substitutionseffekten. **Mål 6** inkluderar både effekter i skogen såsom körskador och utsläpp från våra industrier.

### Sågverken





## Vår vision

Vi har en nylanserad vision för koncernen som lyder: *”Tillsammans skapar vi långlivade träprodukter för en grönare framtid”*. Den är i högsta grad relevant för vårt hållbarhetsarbete.

Trä är fundamentalt i det vi gör och ett oslagbart material givet förnyelsebarhet och positiv klimatpåverkan. Vårt signum är just långlivade träprodukter i betydelsen att förlänga livslängd på trä för att åstadkomma så mycket effekt (kraftledning, instängsling, husbyggande) som möjligt med så lite träråvara som möjligt.

Långlivade träprodukter binder också kol länge och är därmed

en kolsänka – ju längre livslängd, desto större effekt. Den grönare framtiden syftar till en skog med ett rikare liv men också ökad cirkularitet.

Tillsammans – det är vi alla tillsammans; personal, leverantörer, kunder som alla hjälper oss i att jobba mot visionen och samtidigt mot den grönare framtiden. Vi har alla ett ansvar att ta hand om varandra och företaget och företaget ett ansvar att ta hand om oss.

## Våra fyra fokusområden

Utifrån omvärldsanalys, synpunkter från våra intressenter samt vår påverkansanalys har vi landat i fyra fokusområden som blir grunden för vårt fortsatta arbete, se här intill:

Parallellt med den här hållbarhetsstrategin så fortgår arbetet med våra certifieringar. Lite mer kring dessa återfinns längre fram.

1. Ökad klimatnytta
2. Liv i mark och vatten
3. Hållbar resursanvändning
4. Ansvar för människan



## A-anläggningar

Specifikt för våra träskyddsanläggningar i Ludvika och Kålarne är att de är så kallade A-anläggningar enligt definition i miljöbalken. Därigenom har verksamhetstillstånd med kopplade villkor erhållits från Mark- och miljödomstolen för att bedriva verksamhet. De träskyddsmedel som används är utvärderade och godkända i EU genom BPR (Biocidal Product Regulation) och ECHA (European Chemical Agency). Regelbunden tillsyn av verksamheterna sker genom Länsstyrelserna som säkerställer att verksamheterna efterlever tillstånden.

På grund av verksamheternas storlek lyder vi även under Sevesodirektivet och Lagen om Skydd mot Olyckor (LSO) som syftar till att säkra upp och motverka större olyckor. Från nov 2024 kommer även verksamheten att uppfylla uppdaterade BAT-regler (Best Available Technique) som gäller under IED (Industrial Emissions Directive).

## 1. Ökad klimatnytta

Givet koldioxidinbindning i våra produkter samt substitutions-effekten för träprodukter och vår stora användning av restprodukter såsom spån och bark från produktionen i energiförbrukningen så är vi redan idag totalt sett klimatpositiva. Däremot finns det fortfarande mer att göra, framförallt genom att minska fossila utsläpp och att ytterligare öka kolinbindningen i skogen. Våra fossila utsläpp uppkommer framförallt vid transporter samt produktionsutsläpp. Ökad kolinlagring i skogen kan ske genom olika skötselåtgärder för ökad tillväxt.

I fokusområdet inkluderas även klimatrisker och åtgärder för klimatanpassning, ett område som inte är så utvecklat ännu men där det pågår mycket forskning etc. Det är viktigt för oss att fortsätta bygga kunskap och förståelse för klimatförändringarnas påverkan på vår värdekedja för att kunna stödja skogsägare samt förstå vad vi behöver göra för att fortsätta vara ett långsiktigt stabilt företag.

## 2. Liv i mark och vatten

Temat här är biologisk mångfald och ekosystem. Området inkluderar naturvårdshänsyn och markpåverkan i skogen, arbete för att öka mängden certifierad råvara samt minimera utsläpp från våra industrier och våra produkters negativa påverkan.

För att uppfylla krav och regler i rutan ovan är verksamheterna utformade med bland annat: invalling som innesluter all vätska inom fabriken, oljeavskiljare för dagvattenledning, lutande grundtytor mot fabriken, flertalet säkerhetssystem samt miljösäkrad lossning och lagring. Verksamheten kontrolleras löpande genom provtagning av mark och vatten både av egen personal och externa kontrollorgan.

## 3. Hållbar resursanvändning

Hållbar resursanvändning handlar om att i varje läge minimera mängden svinn; av råvara, kemikalier, energi – genom hela värdekedjan. Det inkluderar även produkternas livscykel; att förlänga livslängd, återbruka om möjligt samt göra bästa möjliga av dem när de nått slutet av livscykeln.

## 4. Ansvar för människan

Vi vill ha medarbetare som trivs med att komma till jobbet, som kommer hem säkert varje dag och som lever och verkar i levande bygder där de vill stanna kvar.

Kompetensförsörjning till våra anläggningar är en långsiktig kritisk fråga. Det kräver aktiva lokalsamhällen där barn vill växa upp och människor vill bo på lång sikt.

# Mål

Vi har satt mål område för område, med lite olika tidshorisonter. Målen kommer brytas ned och följas upp i en intern handlingsplan som beskriver aktiviteter som ska bidra till att de överordnade målen nås.

## Ökad klimatnytta

Vi har satt ett överordnat mål att öka klimatnyttan med 30 % till 2040, vilket matchar en av våra branschorganisationer Skogsindustriernas ambition. Detta inkluderar nyttan av träprodukter, men behöver också naturligtvis inkludera minskning av fossila utsläpp. För att förstå hur detta ska göras och vad vi ska priori-

tera ska vi under 2024 göra en klimatberäkning samt börja mäta utsläpp.

Vad gäller EPD:er som nämndes av ett antal intressenter så är de redan färdiga och finns åtkomliga på våra hemsidor.

Nr	Mål	Slutfört	Koppling till FN:s SDGs
1	Öka klimatnyttan med 30 % till 2040	2040	13
2	Genomföra en klimatberäkning samt börja mäta utsläpp	2024	13
3	Öka vårt arbete med kolinbindande åtgärder på skogsägares marker (tex röjning, gallring, gödsling) <sup>1</sup>	Årligen	13
4	Minska fossila utsläpp från transporter med 20 % per transporterat ton till 2030 <sup>2</sup>		
5	Klimatanpassa industrierna, stödja skogsägare i klimatanpassningar av skogsbruket samt kontinuerligt bevaka forskningen kring klimatrisker och klimatanpassning och implementera åtgärder	2030	13

## Liv i mark och vatten

Cyklerna i skogen är långa, och det tar många år innan man ser effekt på biologisk mångfald utifrån en utförd åtgärd. Med stöd i forskningen finns det dock åtgärder som har effekt, där vi i

strategin sätter mål för mängd sådana åtgärder. Det finns också mål kopplade till industrierna relaterade till utsläpp.

Nr	Mål	Slutfört	Koppling till FN:s SDGs
6	Bevarad biologisk mångfald genom välriktad naturvårdshänsyn	2030	15
7	Markpåverkan: Nollvision allvarliga körsador	Kontinuerligt	6
8	Öka andel certifierad råvara med 50 %	2030	6, 15
9	Aktivt arbeta för att öka andelen träskyddsprodukter med lägre miljöpåverkan	2025	6, 15

1) Mätetal ska definieras senare

2) Eventuellt att justera efter klimatberäkningar



## Hållbar resursanvändning

Målet för energieffektivisering kommer eventuellt justeras efter klimatberäkning, i övrigt kan mycket identifieras och drivas direkt.

Nr	Mål	Slutfört	Koppling till FN:s SDGs
10	Öka totalutbyte från träråvara till långlivade produkter med 2 % <sup>4</sup>	2030	12
11	Ta ut minst 100 GWh biobränsle från skogen (GROT eller träddelar) i årstakt	2030	7, 12, 13
12	Minska överimpregnering dvs via processoptimering undvika att för mycket träskyddsmedel trycks in i produkten	Kontinuerligt	12
13	Minska energianvändning (el och värme) med 5 % <sup>5</sup> per m <sup>3</sup> producerat	2030	12
14	Arbeta aktivt med produktutveckling för ökad livslängd av produkter samt ökad andel materialåtervinning	Kontinuerligt	9, 11, 12, 13

## Ansvar för människan

Kompetensförsörjning till våra anläggningar är en långsiktig kritisk utmaning. Det kräver aktiva lokalsamhällen där barn vill växa upp och människor vill bo. Anställda ska ha en säker och trivsamt arbetsmiljö där alla är välkomna.

Skogsindustrin är en mansdominerad bransch, med låg personalomsättning dessutom så behöver vi sätta mål för andel nyanställda kvinnor istället för andel av personalstyrkan. Idag (2023) är 16 % av personalstyrkan kvinnor.

Nr	Mål	Slutfört	Koppling till FN:s SDGs
15	Nollvision för arbetsolyckor	Kontinuerligt	8
16	Införa ISO45001-certifiering för arbetsmiljöledningssystem och säkra arbetsplatser	2025	8
17	Minst 25 % av nyanställda ska vara kvinnor	2030	8, 5 (jämslaldhet)
18	Alla kritiska leverantörer uppfyller RVI:s uppförandekod	2025	8
19	Öka involvering i lokalsamhället genom stöttning av olika lokala initiativ		8
20	Utbilda egen personal i uppförandekod och medarbetarskap	2024 och kontinuerligt	8, 12

4) Kalibrera exakt mål under 2024

5) Eventuellt att justera efter klimatberäkning

## Certifieringar

Vi har ett antal certifieringar som på olika sätt adresserar hållbarhet:

- **FSC®:** Forest stewardship council är en global organisation för certifiering av hållbart skogsbruk och reglerar allt från avsättningar till naturvård och naturvärdesbedömning till arbetar- rättigheter. Vi är certifierade för så kallad "Controlled Wood" givet att vi inte äger egna skogar
- **PEFC:** Programme for the Endorsement of Forest Certification är en certifiering för hållbart och ansvarsfullt skogsbruk samt spårbarhet av certifierat virke från skog till slutprodukt.
- **ISO 9001:** En internationell ledningssystemstandard för kvalitet i verksamhetsprocesserna. Den beskriver arbete för t ex kundfokus, ständiga förbättringar, och medarbetar-engagemang. Vi har idag 9001-certifieringar för våra träskyddsanläggningar
- **ISO 14001:** En internationell ledningssystemstandard för miljöarbetet. Den ger ett strukturerat arbetssätt för att bli a minska miljöpåverkan. Vi har idag 14001-certifieringar för våra träskyddsanläggningar
- **ISO 45001:** En internationell ledningssystemstandard för arbetsmiljö. Den hjälper oss med det systematiska arbetsmiljöarbetet för att stärka den fysiska och sociala hälsan. Vi har idag 45001-certifieringar för våra träskyddsanläggningar
- **NTR:** NTR står för Nordiska träskyddsrådet och är en bransch-standard som ansluter till den europeiska standarden för att bedöma träprodukters beständighet samt ställa krav på kemikalieinnehåll för en given applikation i syfte att säkerställa livslängd. Detta gäller våra träskyddsbehandlade produkter
- **NCS:** Nordic Certified Scantlings (windows and doors). Produktstandard för skarvade och limmade träprodukter för att säkra kvaliteten och därmed produktivitet
- **Frivilligt hållbarhetsbesked:** Utfärdas av Energimyndigheten som ett bevis på att biobränslen som används för produktion av el, värme, kyla och/eller bränslen är hållbara

## Kontakt


Vid frågor om vårt hållbarhetsarbete, vänligen kontakta:

### Kvalitets- och miljöansvarig RVI

Stefan Viberg  
stefan.viberg@rundvirkeindustrier.se

### Skötsel- och hållbarhetschef Rundvirke Skog

Johan Haglöf  
johan.haglof@rundvirkeskog.se



## En grönare framtid!

Sammanfattningsvis kan produkter från skogen ha en avgörande del i klimatomställningen, ett bidrag som blir ännu större med ännu mer fokus på hållbar resursanvändning. Samtidigt behöver vi alla som verkar i skogen arbeta med naturvårdshänsyn. Vi ska också arbeta för att vara en ännu bättre arbetsgivare och samhällsdeltagare lokalt.

Tack för att du tagit del av vår strategi! Vi ser fram emot arbetet att tillsammans med våra medarbetare, kunder och leverantörer uppfylla målen vi satt upp och bidra till en grönare framtid.



**Rundvirke Industrier AB**

Tel +46 (0) 240-882 50

Box 76, 771 22 Ludvika

[rundvirkeindustrier.se](http://rundvirkeindustrier.se)